

广东省公路工程施工招标清单预算

管理规程

二〇一三年九月

目 录

1 总 则.....	1
2 一般规定.....	2
2.1 编审基本要求.....	2
2.2 编审管理方式.....	3
2.3 监督评价	4
3 编审依据	5
4 编审文件要求.....	5
4.1 文件的组成	5
4.2 文件的出版	8
5 编制阶段	8
5.1 编制流程图	8
5.2 准备工作	10
5.3 编制工作	11
5.4 编定工作	13
6 审核阶段	14
6.1 审核流程图	14
6.2 准备工作	15
6.3 审核工作	16
6.4 审定工作	17
7 核备阶段.....	20
7.1 核备流程图	20
7.2 上报工作	21
7.3 核备管理	21
附录 A: 招标清单预算文件	
附录 B: 招标清单预算编审对比文件	
附录 C: 辅助表格	
附录 D: 核备申报表	

1 总 则

1.1 为加强公路工程施工招标清单预算的管理，规范招标清单预算的编制、报备及核备工作，发挥好招标清单预算合理控制作用，实现公路工程合理标价的管理目标。根据《中华人民共和国招标投标法》、《中华人民共和国招标投标法实施条例》、《公路工程施工招标投标管理办法》、《公路建设市场管理办法》、《公路建设监督管理办法》、《广东省公路工程造价管理办法（试行）》、《广东省执行交通运输部〈公路工程标准施工招标文件〉（2009年版）的补充规定》、《广东省高速公路建设标准化管理指南（试行）》等法律法规规章，制定本规程。

1.2 本规程适用于广东省境内新建、改建或扩建公路工程项目施工招标清单预算的编制、报备及核备的管理工作。公路养护工程可参照执行。

1.3 公路工程项目施工招标清单预算（以下简称“招标清单预算”）是全过程造价管理的重要环节，是招标阶段合理确定和有效控制工程造价的重要依据。招标工程量清单文件根据经审查的施工图设计文件编制，是招标文件重要的组成部分，是招标清单预算管理工作的基础。

1.4 招标清单预算核备审查意见是招标文件备案意见的组成部分。建设单位报备招标清单预算（含招标清单预算审核意见）是招标文件备案的重要工作，建设单位组织审核，形成审核意见（含审核后的招标清单预算）报备交通运输主管部门。交通造价管理机构负责招标清单预算核备审查管理，形成核备审查意见，报备交通运输主管部门。核备审查的招标清单预算是确定招标标底或投标限价的依据。建设单位按照招标补遗书规定即时修正招标标底或投标控制价。

1.5 建设单位（项目业主）承担建设项目工程造价的主体责任。负责组织招标清单预算的编制、审核及报备工作；编制、审核单位的确定，应在符合法律、法规规定的前提下，遵循自行组织、自主决定、自愿选择的原则。

1.6 编制与审核应符合国家、广东省现行有关公路工程造价管理及工程计价的规定，按规定采取委托或招标方式进行，收费标准原则上参照现有行业相关标准执行。

1.7 负责编制、审核工作的单位和人员应符合法律、法规规定。建设管理单位采取委托或招标方式进行编制或审核时，承接方单位还应具有相应的资质、业绩和人员，编制、审核人员应具有相应的职业资格证书，并对提交的文件质量负责。

1.8 建设单位负责组织对编制和审核的单位和人员进行评价，交通运输主管部门的造价管理机构负责对建设单位的评价工作进行监督管理。

1.9 编制、审核的单位和人员应遵循行业行为准则，不得向投标人或其他相关单位和人员提供与招标清单预算有关的信息或资料，确保编制、审核工作的公平、公正、独立。

1.10 建设单位、编制、审核单位、交通运输主管部门的造价管理机构均应建立完善的信息及档案管理制度，便于文件查询和数据对比。

2 一般规定

2.1 编制、审核基本要求

2.1.1 招标清单预算应依据设计文件，综合考虑项目所在地的人工、材料、机械等要素的市场价格水平，结合施工现场实际、拟建项目合理的施工组织设计等因素，科学、合理确定，确保项目招标工作顺利进行。

2.1.2 编制和审核招标清单预算应坚持合法性、全面性和有效性的原则，确保招标清单预算文件的准确性、完整性、合理性。

2.1.3 招标清单预算、招标工程量清单、施工图设计图纸的工程数量，三者之间应保持一致。招标工程量清单文件中工程量清单、工程项目清单、分项工程量清单三级清单工程数量应保持一致。

2.1.4 招标清单预算架构原则上按招标工程量清单文件中工程项目清单建立。

2.1.5 招标清单预算的计价应符合国家、广东省现行有关公路工程计价的规定。计价规定包括编制办法、定额、指标、计费标准、标准化文件、工程量清单及计量规则等内容。公路工程计价规定中未包含的其他专业工程，可参照相关专业定额或计价办法执行。

2.1.6 招标清单预算原则上应控制在已批复的初步设计概算（或一阶段施工图预算）对应范围以内。分阶段分批次完成的招标，应依据当次招标范围对应的批复初步设计概算（或一阶段施工图预算）做控制和对比分析，整个项目招标完成后，需汇总各阶段招标清单预算与相应初步设计概算（或一阶段施工图预算）进行整体对比分析。

2.1.7 同一工程类别不同时间分批次进行招标时，不同批次之间的招标清单预算水平应基本一致，确保招标清单预算技术经济指标的均衡性和可比性。

2.1.8 建设单位应对招标清单预算出具审核意见（无论委托或招标），并对报备的招标清单预算文件的质量负责。

2.2 编制、审核管理方式

2.2.1 建设单位应在符合法律、法规规定的前提下，遵循自行组织、自主决定、自愿选择的原则确定编制和审核管理方式。建设单位可采取自行编制、审核方式；或采取委托或招标编制、建设单位审核的方式；或分别委托或招标编制和审核的方式等。

2.2.2 无论采用何种管理方式，建设管理单位均应提前做好相关工作准备和计划安排，确保招标清单预算工作按期顺利进行，应合法依规、准入公平、规范管理，严格评价，充分发挥专业人员或社会中介组织的专业化水平和优势，促进市场诚信体系建设。编制或审核工作应遵循“谁编制、谁审核、谁负责”的原则。

2.2.3 编制、审核人员除应具有相应职业资格，还须持有交通运输部颁发的资格证书；采取委托或招标方式确定编制或审核单位时，其承接方除应具有相应的资质、业绩和人员外，还应具有广东省内公路工程项目（主要是高速公路项目）施工招标阶段清单预算的编制、审核经验。

2.2.4 建设管理单位自行编审时，应具有与招标项目规模和复杂程度相适应的技术、经济等方面的专业人员，编制、审核阶段人员不得为同一人，编审工作参照编制阶段、审核阶段的相关流程进行。

2.2.5 建设管理单位采取其他方式进行管理时，编制、审核单位应分别按照编

制阶段、审核阶段的流程进行。采取委托或招标分别确定编制和审核单位时，编制和审核的承接方不得为同一主体，且不得在受委托或招标项目中从事投标或者代理投标，也不得为受委托或招标项目的投标人提供咨询。

2.2.6 对于大型或复杂的建设项目，当次由两个以上单位共同承担编制或审核工作的，建设管理单位应指定总体协调单位（人），总体协调单位（人）应负责编制或审核工作的总体规划和部署、预算等水平的协调与统一、资料的汇总等综合性工作，保证预算造价指标的均衡性和可比性，并对汇总的造价文件质量负责。

2.2.7 编制或审核的人员或承接方应当遵循独立、客观、公正、诚实信用的原则，不得损害社会公共利益和他人合法权益。任何单位和个人不得干预依法进行的招标清单预算编审、委托或招标咨询活动。

2.2.8 建设管理单位应保证编制、审核单位（人员）的工作独立性，并给予合理的时间完成编制或审核工作，编制或审核时间原则上不少于 21 天，因工程数量调整等其他非编制或审核原因造成延误的，编制或审核时间可适当顺延。

2.2.9 采用委托或招标方式开展招标清单预算的编制或审核工作时，建设管理单位应提供现场查看等工作便利及相关资料，如施工图设计文件、前期批复文件、招标文件（特别是技术规范、计量支付规则）、设备材料采购或供应情况等资料，编制或审核单位应熟悉招标清单预算的相关法律法规等政策文件，做好预算编制、审核的基础调查及信息收集工作。

2.3 监督评价

2.3.1 建设管理单位应建立招标清单预算编制、审核的评价制度，对参与编制或审核的单位和人员以及质量进行评价，奖优罚劣，建立激励和淘汰机制。评价制度应在建立或修改调整后的 1 个月内向交通运输主管部门的造价管理机构报备，评价结果应于每年 3 月前上报交通运输主管部门的造价管理机构。

2.3.2 交通运输主管部门的造价管理机构应将建设管理单位对编制、审核的评价工作列入造价监督检查计划和内容，每年度进行监督检查，结合招标清单预算的核备情况及各建设管理单位上报的评价结果等开展检查工作，形成检查报告，

上报交通运输主管部门。

3 编审依据

3.1 编制、审核依据是指编制、审核公路工程项目招标清单预算所必需的一切基础资料。

3.2 主要依据如下：

1. 国家、行业、地方政府发布的相关法律法规或规定及本规程；
2. 国家、行业、地方政府发布的现行计价规定，包括编制办法、定额、指标、计费标准、材料价格信息、标准化文件等内容；
3. 建设项目的初步设计、技术设计（若有）、施工图设计等批复文件；
4. 建设项目的招标文件等资料；
5. 经审查修编后的施工图设计文件；
6. 根据审查修编后施工图设计文件编制完成的招标工程量清单文件；
7. 合理的施工组织设计和施工方案；
8. 与建设项目有关的设备、材料等调查报告或采购意向、协议和合同等文件；
9. 建设项目所在地区有关的气候、水文、地质、地貌等自然条件资料；
10. 建设项目的技术复杂程度，以及新技术、新材料、新设备、新工艺、专利使用情况等资料；
11. 建设项目所在地区有关的经济、人文等社会条件资料；
12. 其他应列入主要依据的资料。

4 编制、审核文件要求

4.1 文件组成

4.1.1 根据《广东省高速公路建设标准化管理指南（试行）》（工程造价标准化管理）（粤交基〔2011〕158号）的规定，结合编制、审核工作的需要，招标清单预算编制、审核文件组成如下：

1. 招标清单预算文件；
2. 招标清单预算编审对比文件（仅审核单位编写）；
3. 辅助表格：工程规模统计表，标段划分情况表，概预算对比分析表；
4. 辅助资料：地材调查资料，临时工程、预制场地等调查资料，造价计算应说明的其他资料，如措施费计算依据等；
5. 其他资料：编制、审核单位认为需要提供的其他资料。

4.1.2 招标清单预算文件（公路工程）组成如下：

序号	文件名称	文件（或表格）编号	备注
1	甲组文件（一式两份。一份自存，一份提交）		需正式书面出版
(1)	工程量清单预算编制说明		
(2)	工程项目清单预算汇总表	招预总 01-1 表及附表	同批招多个标段时，多个标段汇总的甲组文件。
(3)	工程量清单总预算汇总表	招预总 01-2 表	
(4)	工程量清单总预算表	招预总 01-3 表	
(5)	总预算人工、主要材料、机械台班数量汇总表	招预总 02 表	
(6)	工程项目清单预算表	招预 01-1 表	
(7)	工程量清单预算汇总表	招预 01-2 表	单个标段的甲组文件，为各项费用计算表。
(8)	工程量清单预算表	招预 01-3 表	
(9)	人工、主要材料、机械台班数量汇总表	招预 02 表	
(10)	建筑安装工程费计算表	招预 03 表	
(11)	其他工程费及间接费综合费率计算表	招预 04 表	
(12)	设备、工具、器具购置费计算表	招预 05 表	
(13)	工程建设其他费用及回收金额计算表	招预 06 表	
(14)	人工、材料、机械台班单价汇总表	招预 07 表	
2	乙组文件		不需书面出版
(1)	建筑安装工程费计算数据表	招预 08-1 表	单个标段的乙组文件，为建筑安装工程费各项基础数据计算表（供审批、审核使用）。
(2)	分项工程预算表	招预 08-2 表	
(3)	材料预算单价计算表	招预 09 表	
(4)	自采材料料场价格计算表	招预 10 表	
(5)	机械台班单价计算表	招预 11 表	
(6)	辅助生产工、料、机械台班单位数量表	招预 12 表	
(7)	计日工计算表	招预 01-2-1 表	

招标清单预算文件（附属房建工程）组成如下：

序号	文件名称	文件（或表格）编号	备注
1	甲组文件（一式两份。一份自存，一份提交）		需正式出版
(1)	附属区房建工程量清单预算编制说明		
(2)	附属区房建工程项目清单预算汇总表	招房预总 01-1 表	同批招多个标段时，多个标段汇总的甲组文件。
(3)	附属区房建工程量清单预算汇总表	招房预总 01-2 表	
(4)	附属区房建工程项目清单预算表	招房预 01-1 表	单个标段的甲组文件，为各单位工程的各项费用汇总
(5)	附属区房建工程量清单预算表	招房预 01-2 表	

(6)	附属区房建工程主要人工、材料、设备预算单价统计表	招房预 07 表	表。
2	乙组文件（一式两份。一份自存，一份提交）		不需正式出版
(1)	项目清单预算分表（公路部分）	招房预 01-1-1 表	单个标段的乙组文件，为按建筑工程预算格式输出的各单位工程费用计取费各项基础数据计算表（供审批、审核使用）。
(2)	项目清单预算分表（房建部分）	招房预 01-1-2 表	
(2)-1	单位工程清单预算价汇总表	招房预 08-1 表	
(2)-2	分部分项工程清单与计价表	招房预 08-2 表	
(2)-3	综合单价分析表	招房预 08-3 表	
(2)-4	主要材料设备表	招房预 08-4 表	
(2)-5	措施项目清单与计价表	招房预 08-5 表	
(2)-6	其他项目清单与计价表	招房预 08-6 表	
(2)-7	暂列金额明细表	招房预 08-6-1 表	
(2)-8	材料设备暂估价明细表	招房预 08-6-2 表	
(2)-9	专业工程暂估价明细表	招房预 08-6-3 表	
(2)-10	计日工计价表	招房预 08-6-4 表	
(2)-11	总承包服务费计价表	招房预 08-6-5 表	
(2)-12	规费和税金项目计算表	招房预 08-7 表	

文件的组成及格式（编制和审核通用）按粤交基〔2011〕158号文的要求执行，由编制说明和表格组成。编制说明文字应力求简明扼要，叙述需按要求的格式和内容编写；表格在工程项目清单预算汇总表（招预总 01-1 表）基础上增加了工程项目清单（技术经济指标）汇总表（招预总 01-1 附表）。具体编制说明及表格构成详见附录 A。

4.1.3 招标清单预算编审对比文件由审核单位编写提交，编制单位无需编写，系招标清单预算审核文件构成之一。主要由审核意见及招标清单预算编审对比表构成，具体详见附录 B。

4.1.4 辅助表格主要反映招标项目的工程规模情况、标段划分情况，编制或审核预算与已批复的相应初步设计概算（或一阶段施工图预算）的对比情况；主要表格有工程规模统计表，标段划分情况表，概预算对比分析表，具体详见附录 C。

4.1.5 辅助资料主要为招标清单预算编制或审核时需完成的基础资料，如地材调查资料，临时工程、预制场地等调查资料，造价计算应说明的其他资料，如措施费计算依据等，具体由编制、审核单位根据各自管理要求、具体项目和实际编制、审核情况进行编制和提交。

4.2 文件出版

4.2.1 招标清单预算编制、审核文件出版的基本要求如下：

1. 招标清单预算文件单独出版成册，可视甲乙组或文件数量分装分册；
2. 招标清单预算编审对比文件单独出版成册（仅审核单位）；
3. 辅助表格、辅助资料、其他资料合并出版成册。

其中招标清单预算文件中的乙组文件可不纸质出版，仅提供电子版文件即可。

4.2.2 招标清单预算编制、审核文件提交的基本要求如下：

1. 纸质文件一式两份（一份自存，一份提交）；
2. 电子版文件（应完整清晰，对应纸质文件建立相应文件夹和文件名）；
3. 预算数据文件（满足造价标准化、造价管理综合系统的要求）。

4.2.3 招标清单预算文件、招标清单预算编审对比文件（仅审核单位）的签署页应按编制人、复核人、审核人等顺序签名，并加盖执业资格印章，编制或审核单位应加盖公章。合并装订成册的辅助表格、辅助资料、其他资料的封面应加盖编制或审核单位公章。

4.2.4 出版的所有表格均应在表格下方签署编制人、复核人。

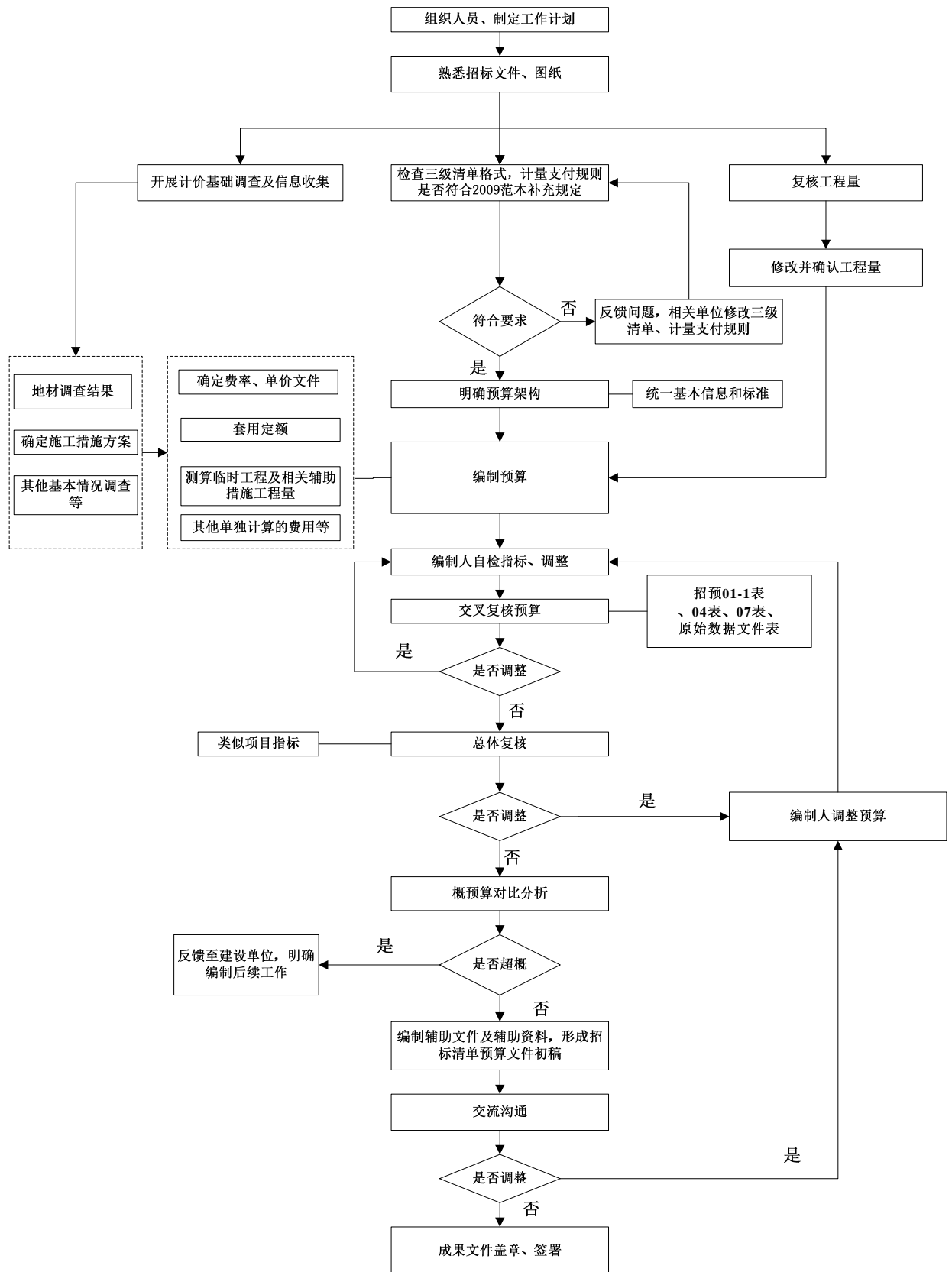
4.2.5 招标清单预算的编制、审核文件的出版和提交，应满足基本要求。建设管理单位可根据造价管理实际提出其他需求。

5 编制阶段

5.1 编制流程图

5.1.1 编制阶段分准备、编制和编定三个工作流程进行。

5.1.2 编制流程图如下：



编制流程图

5.2 准备工作

5.2.1 准备工作主要包括但不限于以下内容：

1. **制定计划落实任务。**确定编制负责人，制订工作计划，组织编制人员，明确各自编制范围，分解和落实任务，明确责任，统筹部署，注重过程节点控制，确保在计划时间内按要求完成编制工作。

2. **熟悉招标文件。**包括了解招标文件中有关商务、技术规范等方面的约定，如投标须知、专用合同条款、工程量清单及说明，技术条款中的施工技术要求、计量与支付规则及施工材料供应要求等。

3. **熟悉图纸和设计意图。**包括了解招标项目特点，如工程规模、标段划分、地理位置等情况；了解项目所在地区有关的气候、水文、地质、地貌等自然条件；了解设计图纸提供的施工组织、工序和方案等。

4. **开展计价基础调查及信息收集。**收集并熟悉相关政策法规、制度文件等编制依据，了解和收集新工艺、新技术情况和资料；调查搜集工程相关材料、设备等价格信息和资料；了解项目工程布置、施工条件、环境保护、场内外交通运输条件、施工供电、供水方式等情况。

5. **核查工程量清单文件编制格式。**参照《广东省执行交通运输部〈公路工程标准施工招标文件〉（2009年版）的补充规定》，核查概预算项目节设置、清单子目编码的符合性；工程数量是否填写完整；清单子目与其下设计细目是否按计量支付规则建立统一对应关系；新增清单子目是否配套完善的计量支付约定；招标文件计量支付规则是否符合规定等。核查出的问题应反馈相关单位修改完善，避免后续工作反复。

6. **复核确认工程数量。**包括复核设计图纸工程量，抽检校核设计图细部量与汇总量的准确性；复核设计图纸与分项清单数量的一致性，复核工程量清单、工程项目清单、分项工程量清单三者的一致性；对复核出现的偏差在与设计等相关单位沟通确认后修正偏差，基本确认工程数量。

7. **明确预算架构。**待清单格式、架构及工程数量基本稳定后，原则上采用工程量清单文件中的工程项目清单作为预算编制架构，即在工程项目

清单的架构下进行套定额、计费等预算编制工作。

5.3 编制工作

5.3.1 编制工作主要包括但不限于以下内容：

1. **统一和规范预算基本信息。**包括统一和规范预算文件名称、建设项目名称、编制范围、标段名称、费率及单价文件名称等基本信息，将准备好的工程项目清单导入专业软件建立预算界面等。

2. **建立初步预算。**结合项目实际情况、招标文件约定、概预算编制办法、标准化文件要求、工程量清单及收集的资料等因素，参考以往编制过的类似项目预算文件等建立初步预算，基本保证各编制人之间预算造价指标的均衡性和可比性。

3. **确定费率和单价文件。**结合各自编制范围所在行政区域的不同按相关规定对费率及单价文件进行确定，同时做好各标段之间的统筹和平衡（相同行政区域的费率及单价原则上一致）。其中同一标段编制范围跨越不同行政区域时，人工单价采用加权平均方法计算；材料单价按预算编制时点的广东省交通建设工程材料信息价及市场价格综合确定；新增或特殊材料单价，应通过调查、询价再经分析比较后确定（应留有书面记录以备核查）。

4. **确定施工措施方案。**根据设计图纸、施工技术规范、经验数据等确定各自编制范围内的施工措施方案，包括拌和场、预制场的设置，混凝土、土石方的综合运距，桥隧施工方案，临时工程规模，环境保护措施，跨公路、铁路、航道等措施、改扩建公路的交通组织方案等，新工艺、新技术的施工措施方案应在设计单位提供资料的基础上、结合前期相关科研、试验情况（如有），通过收集整理资料和调查研究确定。

5. **测算临时工程及相关辅助措施工程量。**根据确定的施工组织和方案，测算各自编制范围内临时工程及相关辅助措施工程量供预算编制使用。其中临时工程规模的测算需结合设计数量（做了专项设计的可直接参

照)、现场实际情况、标准化建设要求等因素综合合理确定,如高速公路拌和和预制场的场地建设中场地面积、场地处理等应参照《广东省高速公路建设标准化管理规定(试行)》规定计算;水中施工平台、钢管支架、塔吊、施工电梯等辅助措施工程量应统一基本计算原则合理确定,避免出现较大偏差;跨公路、铁路、航道等应根据跨越方式、次数、预计保护措施等综合测算等。测算资料应保留书面记录以备核查。

6. 套用定额。根据各自编制范围内的设计图纸,工程量清单等资料按编制办法规定对初步预算进行定额套用,包括定额子目、定额工程量,进行定额调整如定额系数、混凝土标号、运距、厚度、材料替换等;结合测算的临时工程及相关辅助措施工程量计算费用;对于定额缺项,可参考省市补充定额、其他行业(如市政、建筑、铁路等)定额或采取其他合理的计算方式,并进行测算分析后确定。

7. 计算其他费用。其他费用的计算应注意计费不重不漏。依据招标文件规定计算其他需单独计算的费用,如暂列金额、工程保险费、安全生产经费和交通管制经费、临时用地租地费等。其中安全生产经费的计算应结合编制办法的约定执行;部分清单子目在工程量清单中单独列支,但费用已包含在预算取费费率或计费中,预算里不再单独计费(特别是清单中第100章“总则”中的部分费用、软基监测、隧道监测等)。

8. 过程控制和协调预算水平统一。各编制人员针对预算进行的调整 and 变化,包括费率及单价文件调整(特别是新增材料)、新增清单子目单价、影响费用较大的定额调整、临时工程及相关辅助措施的计算标准、其他费用的取费基数和费率等等,均应在编制过程中加强相互交流和沟通,编制负责人加强协调和统筹,在过程中控制和协调预算水平的统一,进一步保证各编制人之间预算造价指标的均衡性和可比性。

9. 工程量调整。在预算编制过程中,若图纸工程数量发生变化(变化应符合相关规定),建设管理单位应提供相应的变化后设计图纸及图纸工程数量,并及时反馈调整后的工程量清单,编制单位应相应调整预算工程

数量，以确保图纸、清单、预算三者工程数量的一致性。

10. **自检后完成预算初稿。**各项调整和计算工作完成后，各编制人员应进行自检，包括对工程数量、单价指标、费率及单价文件、其他费用的计取等进行检查，基本保证数据的准确性，完成招标清单预算初稿编制。

5.4 编定工作

5.4.1 编定工作主要包括但不限于以下内容：

1. **交叉复核。**招标清单预算初稿编制完成后，应结合各自编制范围的特点、工作任务的分配等组织各编制人员进行交叉复核工作。交叉复核为基础性复核，应细致全面，时间应不少于2天以保证复核效果。交叉复核方式为将各自的工程量清单及预算初稿的招预01-1表（总预算）、招预04表（综合费率）、招预07表（工料机单价）、原始数据表提供交叉复核人员复核，主要内容包括工程数量及定额数量的准确与否，费率及单价文件、定额套用、定额调整、造价指标、临时工程与工程规模的吻合性，其他费用的取费基数和费率，各项费用的汇总等。编制人员对复核出的问题经确认后进行调整，并将调整后的预算提交给编制负责人。

2. **总体复核。**编制负责人汇总交叉复核调整后的预算，应组织清单预算的总体复核工作，重点检查各招标标段预算造价指标的合理性和一致性，对造价指标偏差较大者需分析原因，并保留书面记录以备核查。与以往类似项目造价指标的比较等。针对复核出的问题相应调整预算。

3. **概预算对比分析。**编制负责人应组织进行招标清单预算与批复概算或预算的对比分析工作。事先将批复概算或预算对应招标范围进行拆分（应留有记录以备核查），并检查和校核拆分是否正确，将招标清单预算与已批准的相应概算或预算进行对比，分析预算超出（节余）概算的原因（应从人工、材料单价等动态因素、工程规模变化、工程标准变化等方面详细分析），并编制概预算对比分析表和在编制说明中进行文字说明。若对应本次招标范围的工程超概，应及时向建设管理单位反映，进一步明确后

续工作。

4. **编制辅助文件及辅助资料。**编制负责人应组织编制招标清单预算文件中的辅助表格，包括工程规模统计表、标段划分情况表、概预算对比分析表；整理招标清单预算编制时完成的基础资料作为辅助资料，主要包括地材调查资料，临时工程、预制场地等调查资料，造价计算应说明的其他资料，如措施费计算依据等，具体由编制单位根据自身管理要求、具体项目和实际编制情况进行整理和提交。

5. **交流沟通。**招标清单预算采用委托或招标方式的，招标清单预算的编制情况及初步成果（招标清单预算文件）应与建设管理单位进行交流和沟通，达成共识，对建设管理单位提出的合理化意见和建议进行消化吸收后相应调整完善预算，形成招标清单预算报审稿。

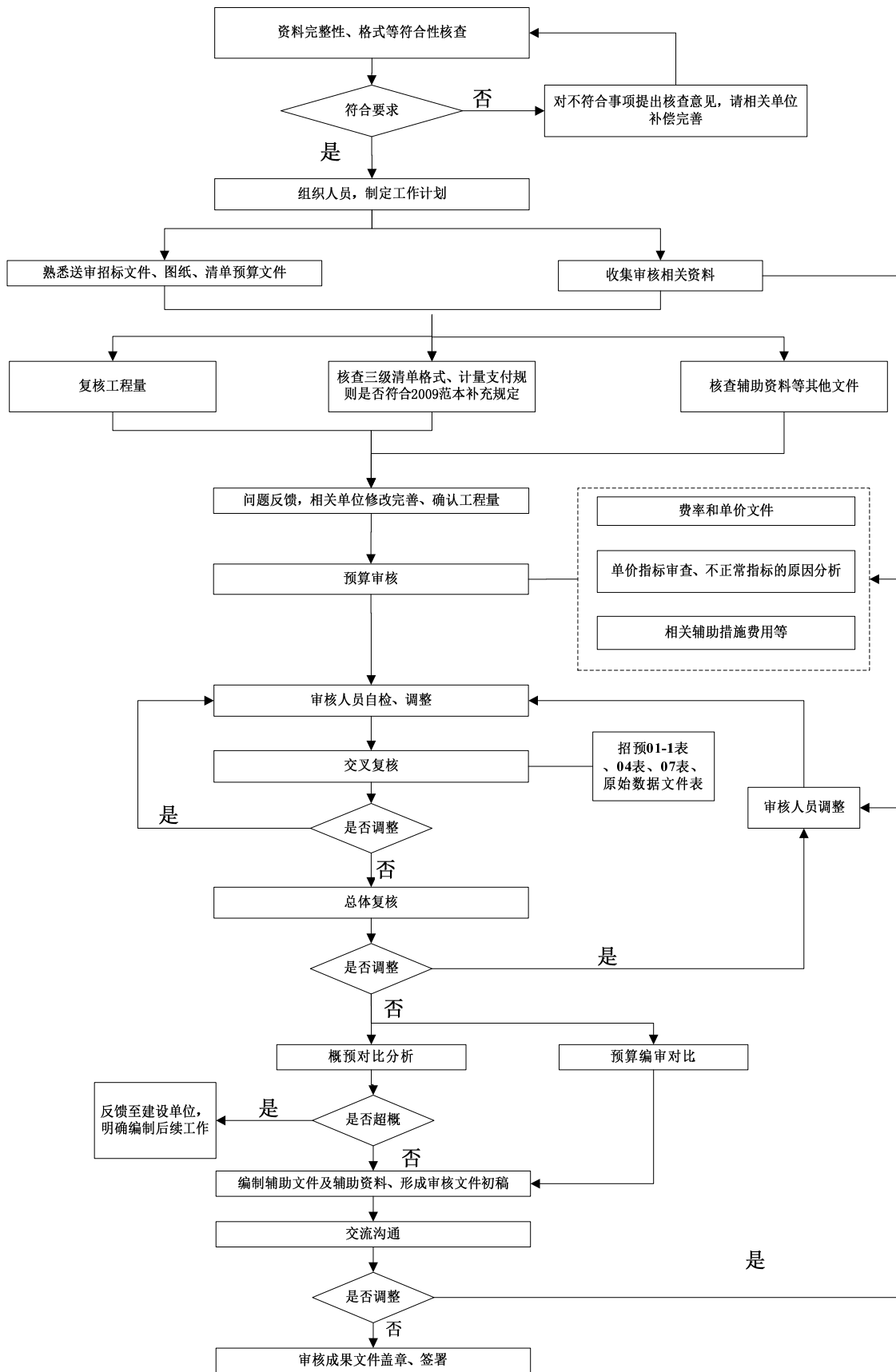
6. **提交报审稿。**编定工作完成后，应按本规程约定的文件组成和出版要求，将编制成果提交审核阶段使用。

6 审核阶段

6.1 审核流程图

6.1.1 审核阶段分准备、审核和审定三个工作流程进行。

6.1.2 审核流程图如下：



审核流程图

6.2 准备工作

6.2.1 准备工作主要包括但不限于以下内容：

1. **核查资料。**核查编制文件资料的完整性、格式及文件签署的符合性等，包括招标清单预算编制文件、招标文件（含设计图纸、工程量清单文件、技术规范、计量支付规则）等，对不符合要求的事项提出核查意见，并请提交单位补充完善。

2. **制定计划落实任务。**确定审核负责人，制订工作计划，组织审核人员，明确各自审核范围，分解和落实任务，明确责任，统筹部署，注重过程节点控制，确保在计划时间内按要求完成审核工作。

3. **熟悉审核内容。**包括熟悉招标文件条款、图纸和设计意图、招标清单预算编制文件等与招标文件相关的资料；熟悉相关政策法规、制度文件等审核依据；了解招标文件规定、招标项目特点、施工组织和方案等；了解新工艺、新技术情况和资料等。

4. **收集审核相关资料。**结合自身经验和资料情况，在收到的审核资料基础上。进一步收集新工艺、新技术情况和资料；更新和收集相关政策法规、制度文件等审核依据；调查搜集工程相关材料、设备等价格信息和资料。

6.3 审核工作

6.3.1 审核工作主要包括但不限于以下内容：

1. **工程量清单文件编制格式符合性核查。**参照《广东省执行交通运输部〈公路工程标准施工招标文件〉（2009年版）的补充规定》，核查概预算项目节设置、清单子目编码的符合性；工程数量是否填写完整；清单子目与其下设计细目是否按计量支付规则建立统一对应关系；新增清单子目是否配套完善的计量支付约定；招标文件计量支付规则是否符合规定等。核查出的问题应反馈相关单位修改完善，并在审核预算中调整，避免后续工

作反复。

2. **工程数量符合性核查**。包括核查设计图纸与分项清单数量的一致性，复核工程量清单、工程项目清单、分项工程量清单三者的一致性；对核查出现的偏差在与设计等相关单位沟通确认后修正偏差，并在审核预算中调整。

3. **辅助资料等其他资料符合性核查**。结合自身收集的资料情况，核查文件中地材调查、施工组织专项方案、措施费计算依据等辅助资料，核查编制依据、补充定额情况等；核查出现的问题经反馈相关单位补充完善后，再通过对比和分析测算，合理确定审核费用。

4. **预算审核**。审核人员应在提供的招标清单预算编制文件的基础上开展审核工作，包括对费率和单价、定额套用、定额调整、造价指标、临时工程与工程规模的吻合性、相关辅助措施费用、其他费用的取费基数和费率、各项费用的汇总等进行综合核查。审核中应注意对非正常或不合理的指标查找原因，留有记录以便对比分析，对不合理的应进行调整并说明。保持审核预算造价指标的均衡性和可比性。

5. **工程量调整**。在预算审核过程中，若工程量清单数量发生变化（变化应符合相关规定），建设管理单位应提供相应的变化后设计图纸及图纸工程数量，并及时反馈调整后的工程量清单，审核单位应相应调整预算工程数量，以确保图纸、清单、预算三者工程量的一致性。

6. **自检后完成初步审核**。各项调整和计算工作完成后，各审核人员应进行自检，包括对工程数量、造价指标、费率及单价文件、其他费用的计取等进行检查，基本保证数据的准确性，完成招标清单预算初步审核。

6.4 审定工作

6.4.1 审定工作主要包括但不限于以下内容：

1. **交叉复核**。招标清单预算完成初步审核后，应结合各自审核范围的特点、工作任务的分配等组织各审核人员进行交叉复核工作。交叉复核为

基础性复核，应细致全面，时间应不少于 2 天以保证复核效果。交叉复核方式为将各自的工程量清单及预算初稿的招预 01-1 表（总预算）、招预 04 表（综合费率）、招预 07 表（工料机单价）、原始数据表提供交叉复核人员复核，主要内容包括工程数量及定额数量的准确、费率及单价文件、定额套用、定额调整、造价指标、临时工程与工程规模的吻合性、其他费用的取费基数和费率、各项费用的汇总等。审核人员对复核出的问题经确认后，进行审核调整，并将调整完的预算提交给审核负责人。

2. **总体复核。**审核负责人汇总交叉复核调整后的预算，应组织清单预算的总体复核工作，重点检查各招标标段预算造价指标的合理性和一致性，对造价指标偏差较大需分析原因，并保留书面记录以备核查；与以往类似项目造价指标的比较等。复核出的问题相应调整预算。

3. **预算编制审核对比。**应将招标清单预算编制情况与审核情况作对比分析，说明调整的主要情况和原因，如工程数量、费用、定额套用和调整、费率单价等调整情况；分析各标段数据变化情况，重点分析调整差异较大的标段；填写招标清单预算编制、审核对比文件。

4. **概预算对比分析。**审核负责人应组织进行招标清单预算与批复概算或预算的对比分析工作。核查招标清单预算编制文件中辅助表格之概预算对比分析表，核查拆分是否正确，将审核的招标清单预算与已批准的相应概算或预算进行对比，分析预算超出（节余）概算的原因（应从人工、材料单价等动态因素、工程规模变化、工程标准变化等方面详细分析），并编制概预算对比分析表和在编制说明中进行文字说明。若对应本次招标范围的工程超概，应及时向建设管理单位反映，进一步明确后续工作。

5. **编制辅助文件及辅助资料。**审核负责人应招标清单预算编制文件中辅助表格调整和完善，包括工程规模统计表、标段划分情况表、概预算对比分析表；整理招标清单预算审核时完成的基础资料作为辅助资料，主要包括地材调查资料，临时工程、预制场地等调查资料，造价计算应说明的其他资料，如措施费计算依据等，具体由审核单位根据自身管理要求、具体项目和实际审核情况进行

整理和提交。

6. **沟通交流。**招标清单预算采用委托或招标方式的，招标清单预算的审核情况及初步成果（招标清单预算文件）应与建设管理单位进行交流和沟通，达成共识，对建设管理单位提出的合理化意见和建议进行消化吸收后相应调整完善预算，形成报备稿。

7. **编写审核意见。**根据审核成果文件编写招标清单预算审核意见，审核意见的主要内容参考附录 B 中提供的参考格式。

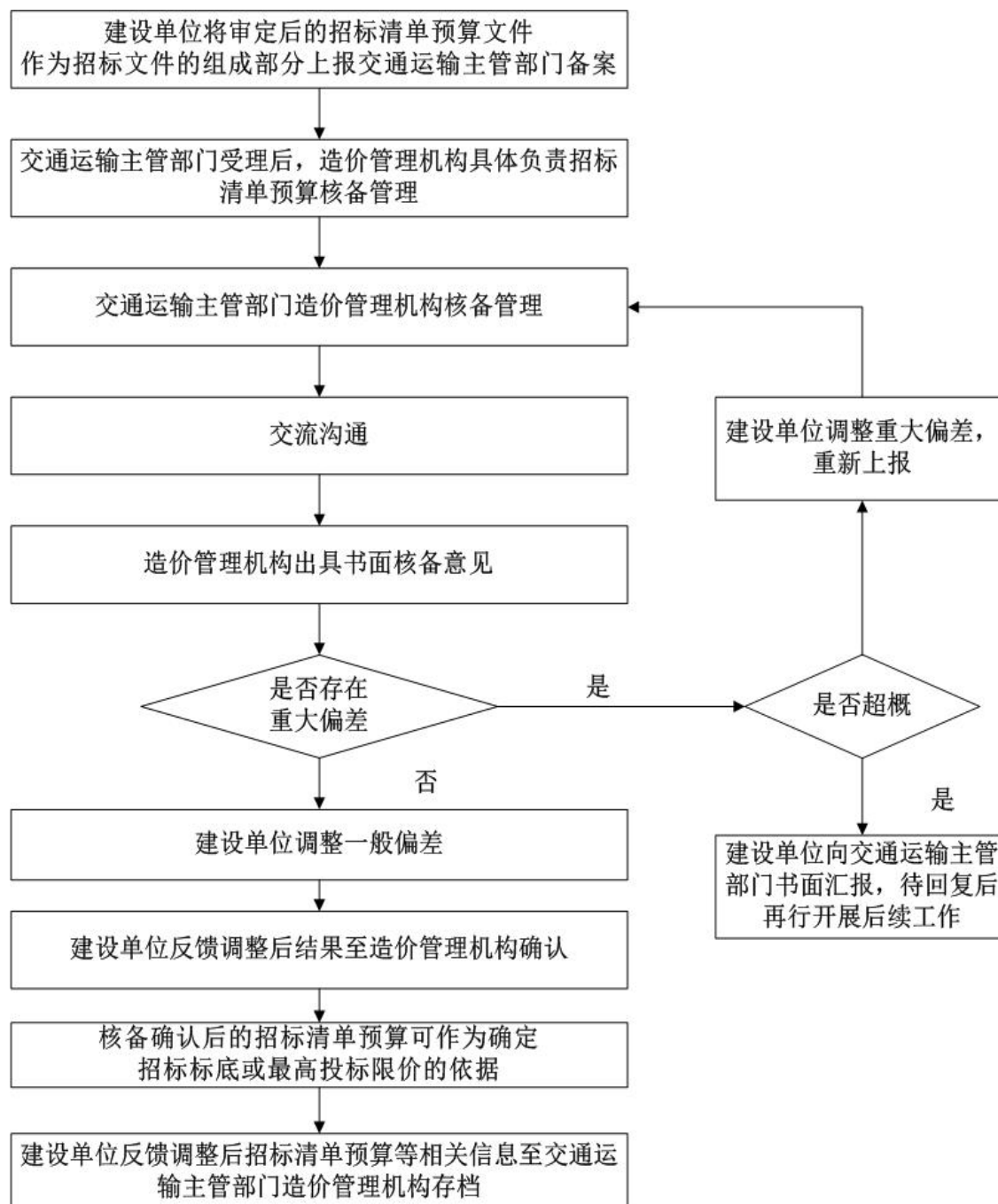
8. **提交报备稿。**审定工作完成后，应按本规程约定的文件组成和出版要求，将审核成果以及建设管理单位的审定意见提交报备阶段使用。

7 报备阶段

7.1 报备流程图

7.1.1 报备阶段分上报、核备二个工作流程进行。

7.1.2 核备流程图如下：



核备流程图

7.2 上报工作

7.2.1 建设管理单位负责将审定后的招标清单预算在招标文件备案时作为招标文件的组成部分一并上报交通运输主管部门，交通运输主管部门的造价管理机构具体负责对招标清单预算进行核备管理。

7.2.2 上报核备的文件如下：

1. 核备申报表（详见附录 D）；
2. 初步设计和施工图设计批复（或评审）文件；
3. 招标文件（含设计图纸、工程量清单文件、技术规范、计量支付规则）；
4. 建设管理单位对招标清单预算出具的正式审定意见（无论委托或招标与否）；
5. 招标清单预算审核文件；
6. 核备单位认为需要提供的其他资料。

除招标清单预算审核文件执行本规程约定的提交要求外，以上材料均提供纸质文件一份及配套电子版文件。

7.3 核备管理

7.3.1 交通运输主管部门造价管理机构接受招标清单预算核备后，对上报的资料齐全、符合要求的招标清单预算，自受理之日起 7 个工作日内完成核备管理。

7.3.2 交通运输主管部门造价管理机构负责对提交的招标清单预算文件进行核备管理，提出核备审查意见。

1. 核备管理内容主要包括：

(1) 招标清单预算是否符合现行国家、行业、地方政府有关法律、法规和规定要求；

(2) 招标清单预算是否控制在已批准的相应概算或预算投资范围以内；

(3) 招标清单预算综合造价指标是否合理；

(4) 招标清单预算文件是否符合规定的程序和要求；

(5) 其他需要管理的事项。

2. 核备审查意见应与建设管理单位进行交流和沟通。

3. 交通运输主管部门造价管理机构应按规定时间出具书面核备审查意见。其中对于一般偏差情况，建设管理单位应根据核备审查意见及时调整，调整结果反馈造价管理机构确认，确认后的招标清单预算可作为招标标底或最高投标限价的依据，并及时上报交通运输主管部门造价管理机构存档（存档文件为书面核备审查意见落实情况说明及对应调整的预算甲组文件一份，预算数据文件一份）；对于出现重大偏差情况的，建设管理单位应根据初步核备意见及时整改和完善后重新上报核备资料。如招标清单预算经认定超出已批复的相应初步设计概算（或一阶段施工图预算），建设管理单位应向交通运输主管部门书面汇报，待回复后再行开展后续工作。

7.3.3 出现下列事项的为重大偏差和一般偏差：

1. 重大偏差：

(1) 修编后的施工图设计未落实施工图设计批复（或评审）意见；

(2) 采用了未经审查修编的施工图设计图纸编制招标清单文件和预算；招标清单预算文件对 09 范本“补充规定”及造价标准化规定未执行或执行较差；

(3) 招标清单预算超出已批复的相应初步设计概算（或一阶段施工图预算）；

(4) 工程量及费用出现较大的偏差；

(5) 招标清单预算造价指标出现明显不合理且无相应的解释说明；

(6) 上报的核备材料完整性、齐全性差，缺漏项多、核备文件与本规程的约定偏差较大、严重不规范等。

2. 一般偏差：除重大偏差以外的为一般偏差。

7.3.4 项目签订施工合同后 7 天内，建设管理单位应将开标结果及施工合同清单文件及时上报交通运输主管部门造价管理机构存档。

附录A 招标清单预算文件

附录A:

××公路工程××合同段
项目清单预算文件

(K××+×××~K××+×××)

第 册 共 册

编制: (签字并加盖执业(从业)资格印章)

复核: (签字并加盖执业(从业)资格印章)

审核: (签字并加盖执业(从业)资格印章)

(编制单位 加盖公章及资质印章)

年 月

目录

序号	文件名称	文件（或表格）编号	页码	备注
1	甲组文件			第 册共 册
(1)	工程量清单预算编制说明			
(2)	工程项目清单预算（技术经济指标）汇总表	招预总01-1表及附表		
(3)	工程量清单总预算汇总表	招预总01-2表		
(4)	工程量清单总预算表	招预总01-3表		
(5)	总预算人工、主要材料、机械台班数量汇总表	招预总02表		
(6)	工程项目清单预算表	招预01-1表		
(7)	工程量清单预算汇总表	招预01-2表		
(8)	工程量清单预算表	招预01-3表		
(9)	人工、主要材料、机械台班数量汇总表	招预02表		
(10)	建筑安装工程费计算表	招预03表		
(11)	其他工程费及间接费综合费率计算表	招预04表		
(12)	设备、工具、器具购置费计算表	招预05表		
(13)	工程建设其他费用及回收金额计算表	招预06表		
(14)	人工、材料、机械台班单价汇总表	招预07表		
2	乙组文件			第 册共 册
(1)	建筑安装工程费计算数据表	招预08-1表		
(2)	分项工程预算表	招预08-2表		
(3)	材料预算单价计算表	招预09表		
(4)	自采材料料场价格计算表	招预10表		
(5)	机械台班单价计算表	招预11表		
(6)	辅助生产工、料、机械台班单位数量表	招预12表		
(7)	计日工计算表	招预01-2-1表		

工程量清单预算编制说明

一、编制依据：

--

二、工料机单价：

--

三、取费标准：

--

四、补充定额及定额特殊调整情况：

--

五、工程建设其他费用计算说明：

--

六、预算编制情况

标段	总价（元）	建安费（元）	备注
合计			

注：

1. 编制清单预算、审核清单预算均应编写本说明
2. 编制依据的内容可参考“编审规程”中第3.3条填写
3. 取费标准需详细描述

工程项目清单预算汇总表

建设项目名称:

第 页 共 页

编制范围:

招预总01-1表

项目节 细目号	清单子目 编号	工程或费用名称	单位	总数量	合计金额 (元)	预算金额(元)			技术经 济指标	各项费 用比例 (%)	备注
						××合同段 (元)	××合同段 (元)	××合同段 (元)			
1	2	3	4	5	6=7+8+9	7	8	9	10=6/5	11	
1		第一部分 建筑安装工程费	公路公里								
1-1		临时工程	公路公里								
1-1-1		临时道路	km								
	103-1	临时道路、便桥工程									
	103-1-1	临时道路修建、养护与拆除(包括原道路的养护费)	总额								
...										
2		第二部分 设备及工具、器具购置费	公路公里								
										
3		第三部分 工程建设其他费用	公路公里								
										
		公路基本造价	公路公里								

编制:

复核:

填表说明:

1. 如果项目招标为分批次进行,则“建设项目名称”应反映批次情况,例如***工程(第1批)
2. 一个建设项目分批次招标时,若干合同段工程编制预算时,应通过本表汇总本批次全部工程项目预算金额。
3. 本表反映一个建设项目某批次招标工程的各项费用组成、预算总值和技术经济指标。
4. 本表“项目节细目号”、“工程或费用名称”、“单位”、“总数量”、“预算金额”应由各合同段单项或单位工程总预算表(招预01-1表)转来,“目”、“节”、“细目”可视需要增减,“项”应保留。
5. “技术经济指标”以各预算金额汇总合计除以相应总数量计算;“各项费用比例”以汇总的各项项目预算金额合计除以总预算金额合计计算。

工程项目清单预算（技术经济指标）汇总表

建设项目名称：

第 页 共 页

编制范围：

招预总01-1附表

项目节 细目号	清单子目 编号	工程或费用名称	单位	总数量	合计金额 (元)	技术经济指标(元)			技术经 济指标	各项费 用比例 (%)	备注
						××合同段 (元)	××合同段 (元)	××合同段 (元)			
1	2	3	4	5	6=7+8+9	7	8	9	10=6/5	11	
1		第一部分 建筑安装工程费	公路公里								
1-1		临时工程	公路公里								
1-1-1		临时道路	km								
...										
2		第二部分 设备及工具、器具购置费	公路公里								
										
3		第三部分 工程建设其他费用	公路公里								
										
		公路基本造价	公路公里								

编制：

复核：

填表说明：

1. 如果项目招标为分批次进行，则“建设项目名称”应反映批次情况，例如***工程（第1批）
2. 一个建设项目分批次招标时，若干合同段工程编制预算时，应通过本表汇总本批次全部工程项目预算金额及技术经济指标。
3. 本表反映一个建设项目某批次招标工程的各项费用组成、预算总值和技术经济指标。
4. 本表“项目节细目号”、“工程或费用名称”、“单位”、“总数量”、“预算金额”应由各合同段单项或单位工程总预算表（招预01-1表）转来，只保留概预算项目节层级，清单子目层级可不保留。
5. “技术经济指标”以各预算金额汇总合计除以相应总数量计算；“各项费用比例”以汇总的各项项目预算金额合计除以总预算金额合计计算。

工程量清单总预算汇总表

建设项目名称:

编制范围:

招预总01-2表

序号	章次	科目名称	合计金额(元)	预算金额(元)		
				××合同段	××合同段	××合同段
1	2	3	4=5+6+7	5	6	7
1	100章	总则				
2	200章	路基				
3	300章	路面				
4	400章	桥梁、涵洞工程				
5	500章	隧道				
6	600章	交通安全设施				
7	700章	绿化及环境保护设施				
8	800章	机电工程				
9	900章	附属区房建工程				
10	第100章至900章清单合计					
11	已包含在清单合计中的材料、工程设备、专业工程暂估价合计					
12	清单合计减去材料、工程设备、专业工程暂估价合计(即10-11=12)					
13	计日工合计					
14	暂列金额(不计日工总额)					
15	总价(10+13+14)=15					

编制:

复核:

填表说明:

如果项目招标为分批次进行, 则“建设项目名称”应反映批次情况, 例如***工程(第1批)。

工程量清单总预算表

建设项目名称:

编制范围:

第 页 共 页

招预总01-3表

工程量清单 第100章 总则									
子目号	子目名称	单位	总数量	单价(元)	合计金额 (元)	单价(元)			
						××合同段	××合同段	××合同段
1	2	3	4	5=6/4	6	7	8	9
101	总则								
101-1	保险费	总额							
102	工程管理								
102-1	竣工文件	总额							
102-2	施工环保费	总额							
102-3	安全生产费	总额							
								
清单 第100章 合计 人民币									

编制:

复核:

填表说明:

1. 本表仅示例第100章填写样式, 其他章节参照进行。
2. 如果项目招标为分批次进行, 则“建设项目名称”应反映批次情况, 例如***工程(第1批)。
3. 清单编号和子目以招标工程量清单为准(有工程数量的才填并含父项、子项)。

工程项目清单预算表

建设项目名称:

合同段:

编制范围:

第 页

共 页

招预01-1表

项	目	节	细目	清单子目号	工程或费用名称	单 位	数 量	预算金额(元)	技术经济指标	各项费用比例	备 注
					第一部分 建筑安装工程费	公路公里					
一					临时工程	公路公里					
	1				临时道路	km					
				103-1	临时道路、便桥工程						
				103-1-1	临时道路修建、养护与拆除(包括原道路的养护费)	总额					
										
二					路基工程	km					
	1				场地清理	km/m2					
		1			清理与掘除	m2					
				202-1	清理与掘除						
				202-1-1	清理现场	m2					
										
					公路基本造价	公路公里					

编制:

复核:

填表说明:

1. 本表反映一个招标合同段的各项费用组成、预算总值和技术经济指标等。
2. 本表“项”、“目”、“节”“细目”、“工程或费用名称”、“单位”等应按预算项目表的序列及内容填写。“目”、“节”、“细目”可视需要增减,“项”应保留。
3. “数量”“预算金额”由建筑工程费计算表(招预03表),设备、工具、器具购置费计算表(招预05表)、工程建设其他费用及回收金额计算表(招预06表)转来。
4. “技术经济指标”以项目各预算金额除以相应数量计算;“各项费用比例”以各项预算金额合计除以总预算金额计算。

工程量清单预算汇总表

建设项目名称:

合同段:

编制范围:

招预01-2表

序号	章次	科目名称	金额(元)
1	第100章	总则	
2	第200章	路基	
3	第300章	路面	
4	第400章	桥梁、涵洞工程	
5	第500章	隧道	
6	第600章	交通安全设施	
7	第700章	绿化及环境保护设施	
8	第800章	机电工程	
9	第900章	附属区房建工程	
10	第100章至900章清单合计		
11	已包含在清单合计中的材料、工程设备、专业工程暂估价合计		
12	清单合计减去材料、工程设备、专业工程暂估价合计(即10-11=12)		
13	计日工合计		
14	暂列金额(不计日工总额)		
15	总价(10+13+14)=15		

编制:

复核:

建筑安装工程费计算表

建设项目名称:

合同段:

编制范围:

第 页 共 页 招预03表

项目 节细 目号	清单 子目 号	工程名称	单位	工程量	直接费 (元)						间接费 (元)	利润 (元)费 率 %	税金 (元)综 合税率 %	建筑安装工程费	
					直接工程费				其他工 程费	合计				合计 (元)	单价(元)
					人工费	材料费	机械使 用费	合计							
1	2	3	4	5	6	7	8	9	10	11	12	13	14	15	16
		各项费用合计	公路公里												

编制:

复核:

填表说明:

- 1、本表各栏数据之间关系，6~8均由（招预08表）经计算转来；9=6+7+8；10=9×10的费率或（6+8）×10的费率；11=9+10；12=6×规费综合费率+11×企业管理费综合费率；13=（11+12-规费）×13的费率；14=（11+12+13）×综合税率；15=11+12+13+14；16=15÷5。
- 2、“清单子目号”及“工程名称”栏是每一清单子目的编号和名称，“项目节细目号”是该清单子目对应的预算项目节编号。

分项工程预算表

编制范围:

合同段:

分项工程名称:

清单子目名称:

第 页 共 页

招预08-2表

编 号	工程项目											合 计		
	工程细目													
	定额单位													
	工程数量													
	定额表号													
	工、料、机名称	单 价	单价	定额	数量	金额(元)	定额	数量	金额(元)	定额	数量	金额(元)	数量	金额(元)
1	人工	工												
2													
	定额基价	元												
	直接工程	元												
	其他工程费	I	元											
		II	元											
	间接费	规费	元											
		企业管理费	元											
	利润及税金		元											
	建筑安装工程费		元											

编制:

复核:

填表说明:

1. 本表按具体分项工程项目数量、对应预算定额子目填写，单价由招预07表转来，金额=工、料、机各项的单价×定额×数量。
2. 其他工程费按相应项目的直接工程费或人工费与施工机械使用费之和×规定费率计算。
3. 规费按相应项目的人工费×规定费率计算。
4. 企业管理费按相应项目的直接费×规定费率计算。
5. 利润按相应项目的（直接费+间接费-规费）×利润率计算。
6. 税金按相应项目的（直接费+间接费+利润）×税率计算。

计日工计算表

建设项目名称：

合同段：

编制范围：

招预01-2-1表

编号	名称	单位	数量	单价（元）	合价（元）	备注
一	劳务					
101	班长	h				
102	普通工	h				
103	焊工	h				
104	电工	h				
					
	劳务小计					
二	材料					
201	水泥	t				
202	钢筋	t				
203	钢绞线	t				
204	沥青	t				
205	木材	m3				
					
	材料小计					
三	施工机械					
301	装载机					
301-1	1.5m3以下	h				
301-2	1.5~2.5m3	h				
301-3	2.5m3以上	h				
302	推土机					
302-1	90kw以下	h				
					
	施工机械小计					
	计日工合计					

编制：

复核：

填表说明：计日工数量应根据招标文件的约定确定。

扉页样式:

××公路附属区房建工程

招标清单预算文件

(第 合同段)

第 册 共 册

编制: (签字并加盖执业(从业)资格印章)

复核: (签字并加盖执业(从业)资格印章)

审核: (签字并加盖执业(从业)资格印章)

(编制单位 加盖公章及资质印章)

年 月

目录

序号	文件名称	文件（或表格）编号	页码	备注
1	甲组文件			第 册共 册
(1)	附属区房建工程量清单预算编制说明			
(2)	附属区房建工程项目清单预算汇总表	招房预总01-1表		
(3)	附属区房建工程量清单预算汇总表	招房预总01-2表		
(4)	附属区房建工程项目清单预算表	招房预01-1表		
(5)	附属区房建工程量清单预算表	招房预01-2表		
(6)	附属区房建工程主要人工、材料、设备统计表	招房预07表		
2	乙组文件			第 册共 册
(1)	项目清单预算分表（公路部分）	招房预01-1-1表		
(2)	项目清单预算分表（房建部分）	招房预01-1-2表		
(2) -1	单位工程清单预算价汇总表	招房预08-1表		
(2) -2	分部分项工程清单与计价表	招房预08-2表		
(2) -3	综合单价分析表	招房预08-3表		
(2) -4	主要材料设备表	招房预08-4表		
(2) -5	措施项目清单与计价表	招房预08-5表		
(2) -6	其他项目清单与计价表	招房预08-6表		
(2) -7	暂列金额明细表	招房预08-6-1表		
(2) -8	材料设备暂估价明细表	招房预08-6-2表		
(2) -9	专业工程暂估价明细表	招房预08-6-3表		
(2) -10	计日工计价表	招房预08-6-4表		
(2) -11	总承包服务费表	招房预08-6-5表		
(2) -12	规费和税金项目计算表	招房预08-7表		

附属区房建工程量清单预算编制说明

一、编制依据：

--

二、工料机单价：

--

三、取费标准：

--

四、补充定额及定额特殊调整情况：

--

五、工程建设其他费用计算说明：

--

六、预算编制情况

标段	总价（元）	建安费（元）	备注
合计			

注：

1. 编制清单预算、审核清单预算均应编写本说明
2. 编制依据的内容可参考“编审规程”中第3.3条填写
3. 取费标准需详细描述

附属区房建工程项目清单预算汇总表

建设项目名称:

编制范围:

第 页

招房预总01-1表

项目节细目号	工程或费用名称	单位	合计			××合同段			××合同段			备注
			总数量	金额(元)	经济指标	数量	金额(元)	经济指标	数量	金额(元)	经济指标	
1	2	3	4=7+9	5=8+10	6=5/4	7	8	9=8/7	10	11	12=11/10	11
1	第一部分 建筑安装工程费	公路公里										
1-1	临时工程	公路公里										指本招标合同段路线总长度
1-1-1	临时道路	km										指新建便道与利用原有道路的总长
											
1-7	公路设施及预埋管线工程	公路公里										
1-7-2	管理、养护设施	公路公里										
1-7-2-1	收费系统设施	条车道/处										
1-7-2-1-4	收费站收费系统设施	条/座										
1-7-2-1-4-2	收费岛	条										
1-7-2-1-4-3	收费亭	个										
1-7-2-1-4-4	收费天棚	m ²										面积为建筑面积
											
1-9	管理、养护及服务房建	公里公里										
1-9-1	管理房建工程	m ² /m ²										建筑面积/占地面积单位。
1-9-1-1	收费站	m ² /处										建筑面积单位。收费站较少时应按每处单列，多时可合并。
1-9-1-1-1	收费站1	m ²										指建筑面积。
1-9-1-1-1-1	房建工程	m ²										为第1个收费站楼房的建筑面积和费用
1-9-1-1-1-2	户外工程	m ²										
											
	公路基本造价	公路公里										

编制:

复核:

填表说明: 1、本表由招标工程量中公路部分预算(如有)和房建部分预算汇总形成。

2. 如果项目招标为分批次进行,则“建设项目名称”应反映批次情况,例如***工程(第1批)

3. 一个建设项目分批次招标时,若干合同段工程编制预算时,应通过本表汇总本批次全部工程项目预算金额。

4. 本表反映一个建设项目某批次招标工程的各项费用组成、预算总值和技术经济指标。

5. 本表“项目节细目号”、“工程或费用名称”、“单位”、“总数量”、“预算金额”应由各合同段单项或单位工程总预算表(招房预01-1表)转来,“目”、“节”、“细目”可视需要增减,“项”应保留。

6. “技术经济指标”以各预算金额汇总合计除以相应总数量计算;“各项费用比例”以汇总的各项项目预算金额合计除以总预算金额合计计算。

附属区房建工程量清单预算汇总表

建设项目名称:

编制时间: 第 页共 页

编制范围:

招房预总01-2表

子目号	子目名称	单位	合计			××合同段		××合同段		××合同段		备注
			数量	金额(元)	单价(元)	数量	金额(元)	数量	金额(元)	数量	金额(元)	
1	2	3	4=7+9+11	5=8+10+12	6=5/4	7	8	9	10	11	12	13
	100章 总则小计											
101	总则											
101-1	保险费	总额										
											
	200章 路基小计											
207-2-1	浆砌片石排水沟	m ³										
											
	900章 附属区房建工程小计											
901-1	房建工程											
901-1-1	建筑、装饰工程											
901-1-1-1	建筑、装饰工程(收费站1)	m ²										
901-1-1-2	建筑、装饰工程(收费站2)	m ²										
											
	第100章至900章清单合计											
	材料、工程设备、专项工程暂估价合计	总额										
	计日工合计	总额										
	暂列金额(不计日工总额)	总额										
	清单预算合计											

编制:

填表说明: 1、本表由招标工程量中公路部分清单预算(如有)和房建部分清单预算汇总形成。

2. 如果项目招标为分批次进行, 则“建设项目名称”应反映批次情况, 例如***工程(第1批)

附属区房建工程项目清单预算表

建设项目名称：
编制范围：

合同段：

第 页 共 页

招房预01-1表

项目节细目号	工程或费用名称	单位	数量	预算金额 (元)	技术经济 指标	各项费 用比例 (%)	备注
1	第一部分 建筑安装工程费	公路公里					
1-1	临时工程	公路公里					指本招标合同段路线总长度
1-1-1	临时道路	km					指新建便道与利用原有道路的总长
						
1-7	公路设施及预埋管线工程	公路公里					
1-7-2	管理、养护设施	公路公里					
1-7-2-1	收费系统设施	条车道/处					
1-7-2-1-4	收费站收费系统设施	条/座					
1-7-2-1-4-2	收费岛	条					
1-7-2-1-4-3	收费亭	个					
1-7-2-1-4-4	收费天棚	m ²					面积为建筑面积
						
1-9	管理、养护及服务房建	公里公里					
1-9-1	管理房建工程	m ² /m ²					建筑面积/占地面积单位。
1-9-1-1	收费站	m ² /处					建筑面积单位。收费站较少时应按每处单列，多时可合并。
1-9-1-1-1	收费站1	m ²					指建筑面积。
1-9-1-1-1-1	房建工程	m ²					为第1个收费站楼房的建筑面积和费用
1-9-1-1-1-2	户外工程	亩					为第1个收费站占地面积
						
	公路基本造价	公路公里					

编制：

复核：

填表说明：1、本表由招标工程量中公路部分预算（如有）和房建部分预算汇总形成，“数量”、“预算金额”由对应的预算01-1-1和01-1-2表而来。

2、本表反映一个招标合同段的各项费用组成、预算总值和技术经济指标等。

3、本表“项”、“目”、“节”“细目”、“工程或费用名称”、“单位”等应按预算项目表的序列及内容填写。“目”、“节”、“细目”可视需要增减，“项”应保留。

4、“技术经济指标”以项目各预算金额除以相应数量计算；“各项费用比例”以各项预算金额合计除以总预算金额计算。

项目清单预算分表（公路部分）

建设项目名称：

合同段：

编制范围：

第 页 共 页

招房预01-1-1表

项	目	节	细目	清单子目号	工程或费用名称	单位	数量	预算金额(元)	技术经济指标	各项费用比例(%)	备注
					第一部分 建筑安装工程费	公路公里					
一					临时工程	公路公里					
	1				临时道路	km					
				103-1	临时道路、便桥工程						
										
九					管理、养护及服务房建	公里公里					
	1				管理房建工程	m ² /m2					建筑面积/占地面积单位
		1			收费站	m ² /处					平方米指建筑面积单位
			2		户外工程	m ²					指占地面积。户外工程包括围墙、道路、给排水、电气、园林等工程。为附属区建设所进行的大规模场地整平土石方、排水防护、清理、路面（主要为服务区、停车区、管理中心、管理住宿区的路面）等工程应参照公路工程清单子目及相应的计量与支付规则。其余参照900章子目。
				209-1-1	浆砌片（块）石挡墙	m ³					主要指挡土墙、排水沟工程量大于500m3的，按公路工程清单子目列入
										
		2			管理中心	m ² /处					建筑面积单位，以下子目设置同收费站设置类似
			2		户外工程	m ²					指总占地面积。
				209-1-1	浆砌片（块）石挡墙	m ³					
										
					基本造价（公路部分）	公路公里					

编制：

复核：

填表说明：

1. 本表反映一个房建工程招标合同段中公路工程的各项费用组成、预算总值和技术经济指标等。
2. 本表“项”、“目”、“节”“细目”、“工程或费用名称”、“单位”等应按预算项目表的序列及内容
3. “技术经济指标”以项目各预算金额除以相应数量计算；“各项费用比例”以各项预算金额合计除以总预算金额计算。

项目清单预算分表（房建部分）

建设项目名称：

合同段：

第 页 共 页

招房预01-1-2表

编制范围：

项目节细目号	清单子目号	工程或费用名称	单位	数量	预算金额 (元)	技术经济 指标	各项费用比 例(%)	备注
1		第一部分 建筑安装工程费	公路公里					
1-7		公路设施及预埋管线工程	公路公里					
1-7-2		管理、养护设施	公路公里					
1-7-2-1		收费系统设施	条车道/处					
1-7-2-1-4		收费站收费系统设施	条/座					
1-7-2-1-4-4		收费天棚	m ²					面积为建筑面积
	902-1-1	混凝土结构天棚（收费站1）	m ²					
	902-1-2	混凝土结构天棚（收费站2）	m ²					
						
1-9		管理、养护及服务房建	公里公里					
1-9-1		管理房建工程	m ² /m ²					建筑面积/占地面积单位。
1-9-1-1		收费站	m ² /处					建筑面积单位。收费站较少时应按每处单列，多时可合并。
1-9-1-1-1		收费站1	m ²					指建筑面积。
1-9-1-1-1-1		房建工程	m ²					为第1个收费站楼房的建筑面积和费用
	901-1-1-1	建筑、装饰工程（收费站1）	m ²					为第1个收费站楼房的建筑面积和费用
	901-1-2-1	电气工程（收费站1）	m ²					
							
		基本造价(房建部分)	公路公里					

编制：

复核：

填表说明：1、工程项目清单编制的“清单子目号”栏只需填至“清单子目”一级，不需填至“项目编码”一级。

2、工程量清单中“收费天棚”、“收费岛”均应列入项目清单的预算项目节的1-7-2项相关细目。

3、本表反映房建工程招标合同中房建工程的各项费用组成、预算总值和技术经济指标等。

4、本表“项”、“目”、“节”“细目”、“工程或费用名称”、“单位”等应按预算项目表的序列及内容填写。“目”、“节”、“细目”可视需要增减，“项”应保留。

5、“技术经济指标”以项目各预算金额除以相应数量计算；“各项费用比例”以各项预算金额合计除以总预算金额计算。

附属区房建工程量清单预算表

建设项目名称:

合同段:

编制范围:

招房预01-2表

子目号	子目名称	单位	数量	单价 (元)	合价 (元)	备注
	100章 总则小计					
	100章 总则小计					
101	总则					
101-1	保险费	总额				
					
	200章 路基小计					
207-2-1	浆砌片石排水沟	m ³				
					
	900章 附属区房建工程小计					
901-1	房建工程					
901-1-1	建筑、装饰工程					
901-1-1-1	建筑、装饰工程 (收费站1)	m ²				
901-1-1-2	建筑、装饰工程 (收费站2)	m ²				
					
	第100章至900章清单合计					
	材料、工程设备、专项工程暂估价合计	总额				
	计日工合计	总额				
	暂列金额 (不含计日工总额)	总额				
	清单预算合计					

编制:

复核:

填表说明: 1、本表由招标工程量中公路部分清单预算 (如有) 和房建部分清单预算汇总形成。

附属区房建工程主要人工、材料、设备统计表

建设项目名称:

合同段:

编制范围:

招房预07表

序号	名称及规格	规格型号	单位	数量	预算单价(元)	备注
一	人工					
1	普工		工日			
2					
二	建筑装饰材料					
1	圆钢	Φ10以内	t			
2	螺纹钢	Φ10~25	t			
3	水泥	P.O 32.5®	t			
4	中砂		m ³			
5	耐磨梯级挡板砖	600×150	m ²			
6	耐磨梯级砖	600×280	m ²			
7	耐磨梯级砖	600×300	m ²			
8	耐磨砖	300×300	m ²			
9	耐磨砖	600×600	m ²			
10	抛光梯级挡板砖	300×150	m ²			
11					
三	安装材料					
1	衬塑钢管	DN100	m			
2	衬塑钢管	DN15	m			
3	衬塑钢管	DN150	m			
4					
四	设备					
1	水泵		台			
2					

编制:

复核:

填表说明:

本表预算单价用于统计房建工程的主要材料数量及预算单价

单位工程清单预算价汇总表

建设工程名称:

合同段:

编制范围:

单位工程名称: (××收费站××楼工程)

招房预08-1表

序号	费用名称	计算基础	金额(元)
1	分部分项合计	分部分项合计	
2	措施合计	安全防护、文明施工措施项目费+其他措施费	
2.1	安全防护、文明施工措施项目费	安全及文明施工措施费	
2.2	其他措施费	其他措施费	
3	其他项目	其他项目合计	
3.1	材料检验试验费	材料检验试验费	
3.2	工程优质费	工程优质费	
3.3	暂列金额	暂列金额	
3.4	暂估价	暂估价合计	
3.5	计日工	计日工	
3.6	总承包服务费	总承包服务费	
3.7	材料保管费	材料保管费	
3.8	预算包干费	预算包干费	
3.9	索赔费用	索赔费用	
3.10	现场签证费用	现场签证费用	
4	规费	规费合计	
5	税金	分部分项合计+措施合计+其他项目+规费	
6	总造价	分部分项合计+措施合计+其他项目+规费+税金	

编制:

复核:

填表说明: 本表仅适用于房建工程。

主要材料设备表

建设项目名称:

合同段:

编制范围:

分部分项工程名称: (××收费站××楼)

招房预08-4表

序号	材料设备编码	材料设备名称	规格、型号等特殊要求	单位	数量	单价(元)

编制:

复核:

填表说明: 本表仅适用于房建工程。材料设备编码按照建设部及广东省住房与城乡建设厅的清单编制规定及计量与支付规则规定

其他项目清单与计价表

建设项目名称：

合同段：

编制范围：

分部分项工程名称：（××收费站××楼）

招房预08-6表

序号	项目名称	单位	金额（元）	备注
1	材料检验试验费	项		
2	工程创优费	项		
3	暂列金额	项		
4	暂估价			
4.1	材料暂估价	项		
4.2	专业工程暂估价	项		
5	计日工	项		
6	总承包服务费	项		
7	材料保管费	项		
8	预算包干费	项		
	合 计			

编制：

复核：

填表说明：本表仅适用于房建工程。

材料设备暂估价表

建设项目名称：

合同段：

编制范围：

工程名称：（××收费站××楼）

招房预08-6-2表

序号	材料名称、规格、型号	计量单位	工程数量	金额（元）		备注
				单价	合价	
合 计						

编制：

复核：

注：本表仅适用于房建工程。并在备注栏说明暂估价的材料拟用在的清单项目上。

计日工计价表

建设工程名称：

合同段：

编制范围：

工程名称：（××收费站××楼）

招房预08-6-4表

编号	项目名称	单位	暂定数量	综合单价	合价
一	人工				
1					
人工小计					
二	材料				
1					
材料小计					
三	施工机械				
1					
施工机械小计					
总 计					

编制：

复核：

注：此表项目名称、数量按招标文件填写。

附录 B

关于××公路××段招标清单 预算的审核意见 (格式、内容供参考)

××公司：

受你司委托，我司对××公司编制的××公路××段第×标及××公司编制的第×、×标共3个标段招标清单预算进行了审核。

2010年11月，省交通运输厅以《关于××公路××初步设计的批复》（粤交基〔2010〕××号）批复初步设计，路线全长约××km，采用公路技术标准建设，设计速度100km/h、120km/h（K××～K××段），路基宽26m、28m（K××～K××段），桥涵与路基同宽；批复概算为××万元（含建设期贷款利息××万元），其中对应本次招标工程的建安费用为××万元。

根据公路工程造价管理的有关规定及本次招标工程范围及工程特点，我司提出清单预算审核意见如下：

一、招标工程基本情况

××公路××段起点位于××市××镇××村……。

本次招标范围为……。各标段划分及主要工程内容如

下表：

标段名称	起迄桩号	里程 (km)	主要工程内容	标段类别
×标	K0+784~K7+800	…	主线：涵洞 743.468m/18 道，通道桥 141.240m/6 座，中小桥 172m/2 座，大桥 753m/3 座；分离立交 360m/1 处(桥 66m/1 座)，服务设施匝道及场区工程 1 处。	A 类路基标
×标	K26+360~K34+910	…	主线：涵洞 419.620 m/9 道，通道涵 259.950m/6 座，通道桥 70.620m/3 座，中小桥 221.58m/5 座，大桥 1417.5m/5 座，隧道 2208.5m/3 座；天桥 55.08m/1 座。	C 类隧道标
×标	K59+960~K71+050	…	主线：涵洞 1182.18m/26 道，通道涵 307.43m/8 道，通道桥 319.13m/9 座，中小桥 113.08m/3 座，大桥 705m/5 座；天桥 110.16m/2 座。	A 类路基标

二、技术标准及工程规模【适用于路基桥梁隧道路面标段】

(一) 技术标准：采用公路技术标准，主要技术指标如下：

1. 设计速度：100km/h，120km/h (K××~K××段)；
2. 桥涵设计汽车荷载等级：公路—I 级；
3. 设计洪水频率：特大桥 1/300，其余桥涵、路基 1/100；
4. 路基宽度：路基宽 26m，28m (K××~K××段)；
5. 桥涵宽度：与路基同宽；
6. 地震动峰值加速度：0.05g。

(二) 工程规模

本次招标范围路线全长××km，设置主线桥梁××m/×座（含互通主线桥），其中特大桥××m/×座……；主线涵洞××m/××道（含互通主线涵洞）；隧道××m/×座（双洞平均计）；……。

二、主要工程方案及工程规模【适用于交通安全标段】

（一）路侧护栏除填方高度大于18m的危险路段采用现浇混凝土护栏外，其余均采用波形梁钢护栏；中央分隔带采用预制混凝土护栏，全线连续设置。中央分隔带开口处设置水马、插拔式活动护栏。收费广场对向车道采用活动护栏进行隔离。

（二）路基两侧设置隔离栅，采用焊接网和刺钢丝两种形式。互通立交、服务区、停车区范围内采用焊接网，其它普通路段采用刺钢丝；在天桥、跨线桥两侧设置防抛网，防抛网采用焊接网或钢板网。

（三）桥梁等构造物路段采用中央分隔带设置防眩板。

（四）设置必要的交通标志引导车流，对于尺寸较小（小于3m²）的标志（如视线诱导标、合流警告标志等）采用铝塑板，板厚4mm。其余所有标志板均采用3mm厚3004铝合金板制作，标志采用角铝加固。

（五）设置轮廓标、突起路标及标线，以诱导视线。设置声屏障以降低噪音污染。

（六）主要工程数量：

××高速公路交通安全设施工程主要工程数量表

项目名称	单位	工程数量	
		1 标	2 标
现浇混凝土护栏	m	527	2993
波形梁钢护栏	m	68546	52511
.....			

二、工程方案和主要工程数量【适用于机电工程】

设××管理中心，负责全线各系统的统一管理.....。主要工程量如下：

收费系统：设置收费车道__入__出共__条（其中 MTC 车道__入__出，ETC 车道__入__出，自动发卡车道__条）；标识车道__条。

通信系统：设置__套干线传输设备（ADM）、__套网络终端（OLT）、光纤网络单元（ONU）__套、敷设光缆__ m、铺设硅芯管__延米、隧道有线广播系统__套、隧道紧急电话系统__套.....。

监控系统（不含隧道段监控系统）：道路监控外场设备设微波车辆检测器__套、摄像机__套、能见度检测器__套、门架式可变信息标志__套、悬臂式可变信息标志__套、壁挂式显示器__套、触摸式查询终端__套.....。

供配电系统（不含隧道段供配电系统）：干式变压器座、地埋式变压器__座、箱式变电站__座、各类开关柜及配电柜__套、柴油发电机组__套、EPS__套、UPS 套.....。

照明系统（不含隧道段照明系统）：设收费广场照明米杆灯__套；隧道照明__米杆灯__套、LED 灯__套、高

压钠灯___套；互通护栏照明 LED 灯___套、高压钠灯___套。

隧道段监控系统：设可变情报板 套、信号灯 套、能见度检测器 套、亮度检测器 套、火灾报警控制器 套、监控摄像机 套.....。

隧道段供配电照明系统：干式变压器___座、地埋式变压器___座、箱式变压器 座、开关柜（） 套、配电柜__套、电容补偿柜 套、计量柜 套、柴油发电机组___套、UPS 套、EPS___套，高压钠灯（W） 套、LED 灯（ W） 套、电缆 m.....。

隧道通风系统：设置 风机（KW） ___套。

隧道消防系统：设置消火栓 套、水成膜泡沫灭火系统 套、干粉灭火器___具、水井___口、潜水泵___台、供水管（镀锌钢管） ___ m、消防水池（ m³） 座.....。

二、工程主要方案及工程数量【适用于绿化工程】

（一）互通立交绿化：种植胸径 \leq ___ cm 乔木，种植高 \leq ___ m 的灌木等.....。

（二）中分带绿化：种植高 \leq ___ m 的灌木.....。

（三）上下边坡绿化：种植高___ cm-___cm 的乔木幼苗，种植高 \leq ___ m 的灌木等.....。

（四）收费站场区绿化：种植胸径 \leq ___ cm 乔木，种植高 \leq ___ m 的灌木等.....。

.....

(七) 主要工程数量如下:

铺植草皮×× m², 大叶紫薇××株, 红花夹竹桃××株, 美国槐××株.....。

三、审核依据【具体根据编审实际情况编写】

(一) 交通部《公路工程基本建设项目概算预算编制办法》(JTG B06-2007)、《公路工程预算定额》(JTG/T B06-02-2007)、《公路工程机械台班费用定额》(JTG/T B06-03-2007)、《关于公布公路工程基本建设项目概算预算编制办法局部修订的公告》(交通运输部公告 2011 年第 83 号)。

(二) 广东省交通厅《关于印发广东省执行交通部〈公路基本建设工程概算预算编制办法〉补充规定的通知》(粤交基〔2008〕548 号)、《关于调整我省交通基本建设工程造价编制有关费用计列规定的通知》(粤交基〔2009〕210 号)、《关于调整我省公路工程概算预算人工工日单价的通知》(粤交基函〔2010〕1915 号)、《关于调整我省公路建设及养护工程概算预算税金计算标准的通知》(粤交基函〔2011〕1464 号)、《转发交通运输部关于公布公路工程基本建设项目概算预算编制办法局部修订的公告的通知》(粤交基函〔2011〕2753 号)。

(三)《广东省执行交通运输部〈公路工程标准施工招标文件〉(2009年版)的补充规定》(粤交基〔2010〕355号)、《广东省高速公路建设标准化管理指南(试行)》(粤交基〔2010〕435号、〔2010〕1375号、〔2011〕158号)。

(四)××公司提供的施工图设计及勘误、招标文件、招标补遗文件、工程量清单及××的招标核备意见(编号××)等有关资料。

(五)××公司的委托书。

四、审核意见

编制清单按照《广东省执行交通运输部〈公路工程标准施工招标文件〉(2009年版)的补充规定》(粤交基〔2010〕355号)格式进行编制,编制质量较好。编制清单预算基本按现行《公路工程基本建设项目概算预算编制办法》进行编制,但部分材料价格、费率取值不当,部分项目定额套用不合理,部分费用计算有误,等,审核予以调整。具体意见如下:

(一)清单预算工程数量:根据施工图设计文件及勘误,核查了工程量清单数量,并反馈给业主予以修正。审核以招标文件的最终工程量清单为准,按施工图各分部工程量进行调整。

(二)人工、材料单价及费率标准

1. 人工费：根据粤交基〔2010〕1915号文，人工及机械工工日单价取定为59.74元/工日。

2. 材料单价：主要材料单价参照当期广东工程造价信息价、业主的调查反馈意见及当地市场价取定，按招标文件要求，主要材料价格如下：：光圆钢筋 元/t、带肋钢筋 元/t、钢绞线 元/t、32.5级水泥 元/t、42.5级水泥 元/t、52.5级水泥 元/t、汽油 元/kg、柴油 元/kg。（根据招标工程类别，列出本次招标工程采用的主要材料价格）

3. 机械费：机械台班单价按部颁规定及粤交基〔2009〕210号文计算。

4. 其他直接费及间接费费率：按部颁规定取定，其中临时设施费、施工标准化与安全措施费按交通运输部公告2011年第83号的取费标准取定；规费费率按粤交基〔2008〕548号文及粤交基函〔2011〕2753号文的取费标准取定。工地转移费按 $\times\times$ km计算；主副食运距补贴综合里程统一按 $\times\times$ km计算。

（三）有关问题及说明

1. 编制预算中主要问题有：未计列预备费；路基开挖软石、填软石套用定额不合理，……审核予以调整。

2. 根据实际施工需要及工期考虑，结合项目业主提供的实地调查资料，以及《广东省高速公路建设标准化管理规定（试行）》的相关规定，审核预算计列了临时便道、临时便

桥、临时电力、电讯设施、拌和设施安拆及场地处理等标准化建设费用。

3. 按招标文件要求，审核预算计列了工程保险费、安全生产经费、临时用地费等 100 章费用。

4. 按招标文件要求，审核预算按建安费的___ %计列了暂列金额。

(四) 审核结论

××公路××段第×、×、×标编制清单预算总金额为××元，核增费用××元，核定预算总金额为××元。具体情况如下表：

××公路××段第×、×、×标招标清单预算审核情况汇总表

单位：元

标段名称	编制清单预算		审核调整 (审核-编制)		审核清单预算		增 (+) 减 (-) % (审核-编制)/编制	
	总价	建安费	总价	建安费	总价	建安费	总价	建安费
	1	2	3=5-1	4=6-2	5	6	7	8
×标	150771420	144347659						
×标	458822312	446229508						
×标	200086068	192811152						
合计	809679800	783388319						

五、造价对比情况

××公路××段初步设计的批复概算为××万元 (含建设期贷款利息××万元)，其中建安费××万元，对应本次招标范围相应的建安费用约为××万元。审核核定本次招标

工程预算建安费用为××亿元（……），同比初步设计批准概算的相应建安费用减少（或增加）约××万元，减（增）幅约××%，基本能控制在批复概算范围内。

六、其他

附件： 招标清单预算文件

年 月 日

附录 B

关于××公路××段附属区房建工程 招标清单预算的审核意见 (格式、内容供参考)

××公司:

受你司委托, 我司对××公司编制的××公路××段附属区房建工程第×标的施工招标清单预算进行了审核。

××年××月, 交通运输部批复该项目初步设计(交公路发〔2009〕××号文)。批准路线全长××km, 批复初步设计概算为××万元, 批准全线管理、养护及服务房屋建筑面积××m², 占地××亩, 其中设管理中心××处、养护工区××处、服务区××处、收费站××处, 对应设计概算费用为××万元。

根据交通运输部、省交通运输厅及省住房和城乡建设厅有关造价管理的规定, 结合本次招标工程范围及工程特点, 我司提出清单预算审核意见如下:

一、招标工程基本情况

本次招标管理、养护及服务设施房屋工程施工图设计建筑总面积××m² (不含收费雨棚), 占地约××亩。其中:

(一) ×标

1. 收费站房 × × 处，建筑面积 × × m²。
2. 管理中心 × × 处，建筑面积 × × m²，占地面积 × × 亩。
3. 养护工区 × × 处，建筑面积 × × m²，占地面积 × × 亩。
4. 服务区 × × 处，建筑面积 × × m²，占地面积 × × 亩。
5. 隧道配电房 × × 处，建筑面积 × × m²。
6. 收费雨棚 × × 处，建筑面积 × × m²。
7. 收费岛 × × 处，单向收费岛 × × 条，双向收费岛 × × 条，ETC 收费岛 × × 条。

.....

二、主要工程设计方案及工程数量

(一) × × 管理中心

建筑物包括办公楼 1 栋、宿舍楼 3 栋，食堂 1 栋，水泵房 1 栋、配电房 1 栋、门岗 2 栋、气瓶间 1 栋，房建主体为钢筋混凝土框架结构，一~六层，独立基础，墙体采用加气混凝土砌块及灰砂砖，外墙采用外墙面砖，楼地面采用抛光砖和防滑砖，屋面采用聚氨酯防水涂料和红英瓦屋面。

(二) × × 养护工区

建筑物包括养护楼 1 栋。房建主体为钢筋混凝土框架结构，结构三层，桩基础，墙体采用加气混凝土砌块和灰砂砖，外墙采用外墙面砖，地面采用防滑砖，屋面采用 EPP 防水卷材。

(三) 收费站

共 3 处，建筑物包括收费站房 3 栋。房建主体为钢筋混凝土框架结构，结构一层，独立基础，墙体采用加气混凝土砌块和灰砂砖，外墙采用外墙面砖，地面采用抛光砖和防滑砖，屋面采用 OEE 防水卷材。

(四) × × 服务区

建筑物包括服务楼 2 栋、宿舍楼 1 栋、水泵房 1 栋、配电房 1 栋。房建主体为钢筋混凝土框架结构，结构一~六层，桩基础，墙体采用加气混凝土砌块和灰砂砖，外墙采用外墙面砖，地面采用抛光砖及防滑砖，屋面采用 OEE 防水卷材。

(五) 收费天棚

共 4 处，主体采用钢筋混凝土结构，独立基础，墙柱面彩色涂料，天棚底刷乳胶漆。

(六) 隧道配电房

共 3 处，建筑物包括配电及监控房 3 栋。房建主体为钢筋混凝土框架结构，结构一层，独立基础，墙体采用加气混凝土砌块和灰砂砖，外墙采用外墙面砖，地面采用防滑砖，屋面采用 OEE 防水卷材。

.....

三、主要审核依据

(一) 广东省建筑与装饰工程综合定额 (2010)、广东省安装工程综合定额 (2010)、广东省市政工程综合定额 (2010)、广东省建筑装饰工程计价办法 (2010)、广东省安

装工程计价办法(2010)、广东省市政工程计价办法(2010)。

(二)《广东省高速公路建设标准化管理指南(试行)(工程造价标准化管理)》(粤交基〔2011〕158号)

(三)××公司提供的施工图设计及勘误、招标文件、招标补遗文件、工程量清单及××的招标核备意见(编号××)等有关资料。

(四)××公司的委托书。

(说明:如有涉及场外工程需要采用公路工程计价规则,应补充相关审核依据,详见“关于××公路××段招标清单预算的审核意见”)

四、审核意见

经审核,送审清单预算编制基本符合《建设工程工程量清单计价规范》(GB50500-2008)规定,但存在工程漏项、部分定额套用不合理、部分材料价格欠合理等问题,具体意见如下:

(一)清单预算工程量:根据施工图设计文件及勘误,核查了工程量清单数量,并反馈给业主予以修正。审核以招标文件的最终工程量清单为准,按设计各单项工程进行调整。

(二)人工、材料及费率标准

1.人工、材料价格参照××年××月××市建设工程造价信息价格及当地市场价确定,人工及主要材料单价核定

如下：人工综合工日单价76元/工日，钢筋4800元/吨，32.5R水泥390元/吨，42.5R水泥440元/吨，中粗砂60元/m³，碎石60~63元/m³计算；装饰材料中，600×600mm抛光砖65元/m²，800×800mm抛光砖82元/m²，花岗岩石板材120元/m²……。

2. 审核费率计取说明

(1) 利润按人工费—%计取。

(2) 文明工地增加费以—级计算，按分部分项工程费的—%计取。

(3) 预算包干费按分部分项工程费—%计取。

(4) 材料检验试验费按分部分项工程费的—%计取。

(5) 防洪维护费按—计取。

(6) 意外伤害保险按（分部分项工程费+措施费+其他费）之和—%计取。

(7) 暂列金额按总价—%计取。

……

(三) 有关问题及说明

(1. 其他项目中预算包干费按直接费的1%计算。

2. 其他项目中工程优质费取消。

3. 根据招标文件约定，按建安费的1%计列安全生产经费，建筑工程一切险和第三者责任保险费已计入工程管理中，不单独计列。

4. 污水处理设备、××大小会议室、大堂、多功能餐厅二次装修等费用按清单暂定金额计列。

5. 送审清单预算中漏算、套用定额有误部分，审查予以调整)

(四) 审核结论

经审核，××公路××段附属区房建工程送审清单预算为××万元，核减费用××元，核定该工程清单预算为××万元，其中一标清单预算为××万元，二标清单预算为××万元（详见附件）。

五、造价分析

(一) 核定预算总费用为××万元，以房屋建筑面积核算，该项目附属区房建工程综合经济指标为××元/ m²，指标对比省内同期项目偏高，主要是房屋建筑单方造价偏高。

(二) 该项目附属区房建工程批复概算费用为××万元，核定预算费用超出批复××万元。主要原因是建筑面积增加较多、单方造价指标较高。

六、其他

建设单位在实施过程中应根据实际情况，优化设计、合理控制工程造价。

附件：招标清单预算文件

年 月 日

附录B 招标清单预算编审对比文件

对比分析情况汇总表

建设项目名称：

编制范围：

一、建安工程费

1. 造价对比情况：

编制建安费用××万元（未含临时用地及建安其他费用××万元，临时用地××万元）；审核建安费用为××万元（未含临时用地××万元），审核增加（或减少）费用××万元，约为编制建安费用的××%。

2. 人工材料单价及费率的影响：

套用编制预算材料单价和费率后，审核建安费用为××万元，对比编制预算建安费增加（或减少）约××万元，占审核增加（或减少）费用的××%

3. 其他影响：

在相同人工、材料单价、费率下，编制预算建安费为××万元，审核预算建安费为××万元，审核增加（或减少）费用××万元，主要为

(1) 定额工程量错误导致的费用增加（或减少）

(2) 定额调整差异导致的费用增加（或减少）

(3) 其他

二、设备及工器具购置费

三、其他费用

编制：

复核：

文件属性对比表（公路适用）

建设项目名称：

项目文件名称：	***工程（编制）	***工程（审核）
计划利润率：	7.00%	
税金综合税率：	3.41%	
线路公里长：		
公路等级：		
地形：		
冬季施工增工率：	0.00%	
雨季施工增工率：	0.00%	
夜间施工增工率：	0.00%	
年造价上涨率%：	0.00	
上涨计费年限：	0	
建管费累进办法：	4	
单价文件名称：	***工程（编制）	***工程（审核）
潜水人工单价：	59.74	
船舶工日单价：	59.74	
不变费用系数：	1.00	
辅助生产间接费率：	0.05	
高原生产费率文件：	***工程（编制）	***工程（审核）
养路费车船税标准：	广东车船税标准(2009不含养路费)	
费率文件名称：	***工程（编制）	***工程（审核）
工程所在地：	广东	
费率标准：	广东费率标准(2008)	
冬季施工：	不计	
雨季施工：	II区6个月	
夜间施工：	计	
高原施工：	不计	
风沙施工：	不计	
沿海地区：	不计	
行车干扰：	不计	
安全施工：	不计	
临时设施：	计	
施工辅助：	计	
工地转移(km)：	250	
养老保险(%)：	25.56	
基本费用：	计	
综合里程(km)：	5	
职工探亲：	计	
职工取暖：	不计	
财务费用：	计	

编制：

复核：

注：本表源于编制清单预算、审核清单预算文件属性表

计价程序对比表（房建适用）

建设项目名称：

费用名称：	计算基础	费率(%)（送审）	费率(%)（审核）
工程所在地			
费率标准		××定额××市××工程计价程序表	××定额××市××工程计价程序表
计划利润			
文明施工与环境保护、临时设施、安全施工			
文明工地增加费			
夜间施工增加费			
材料检验试验费			
预算包干费			
.....			
防洪工程维护费			
危险作业意外伤害保险费			
税金			
.....			

编制：

复核：

附录C 辅助表格

标段划分情况表

建设项目名称: **公路

公路等级:

标段名称	起迄桩号	里程	标段类别	路基(不含互通主线)	桥梁(不含互通主线桥)		隧道		互通立交				主线桥隧比	招标清单预算(元)	
				m	m	座	m	座	处	主线长	主线桥梁			总价	建安
		km		m	座	m	座		m	m	座	%			
1	2	3	4	5	6	7	8	9	10	11	12	13	$14 = \frac{(6+8+12) \times 100}{(3 \times 1000)}$	15	16
合计															

标段共 个, 其中路基桥涵标 个, 隧道标 个, ...。

编制:

复核:

注: 标段类别按造价标准化文件的规定划分, 主要为路基桥涵、路面、隧道、预制工程、交安、绿化、机电、房建等

标段划分情况表（房建）

建设项目名称：

**公路

公路等级：

标段名称		××合同段	××合同段	××合同段	合计
起迄桩号						
里程						
标段类别						
收费岛	个					
收费天棚	m ²					
收费站	m ²					
	处					
管理中心	m ²					
	处					
管理住宿区	m ²					
	处					
养护工区	m ²					
	处					
服务工区	m ²					
	处					
停车区	m ²					
	处					
隧道管养房屋	m ²					
	处					
招标清单预算总价（元）						
招标清单预算建安费（元）						

工程规模统计表(汇总)

建设项目名称:

序号		1	2	3	4	5	6	合计
标段		××标	××标	××标				
起迄桩号								
长度 (Km)								
路基		长度 (m)						
桥涵工程	涵洞	长度 (m)						
		座						
	中、小桥	长度 (m)						
		座						
	大桥	长度 (m)						
		座						
	特大桥	长度 (m)						
		座						
	桥梁小计	长度 (m)						
		座						
	平面交叉	长度 (m)						
		处						
	通道	长度 (m)						
		处						
	人行天桥	长度 (m)						
		座						
	渡槽	长度 (m)						
		处						
	分离式立交	长度 (m)						
		处						

附录C

序号			1	2	3	4	5	6	合计	
标段			××标	××标	××标					
起迄桩号										
交叉工程	互通立交	处								
		主线	主线长度 (m)							
			涵洞	长度 (m)						
				座						
			通道	长度 (m)						
				座						
			中、小桥	长度 (m)						
				座						
		大桥	长度 (m)							
			座							
		特大桥	长度 (m)							
			座							
		桥梁小计	长度 (m)							
			座							
	匝道	匝道长度 (m)								
		涵洞	长度 (m)							
			座							
		通道	长度 (m)							
			座							
		桥梁	长度 (m)							
座										
连接线	公里									
线外工程	公里									
隧道工程	长度 (m)									
	座									
沿线设施	管理中心	处/m ²								
	服务区	处/m ²								
	停车区	处/m ²								
	收费站	处/m ²								
	养护工区	处/m ²								

编制:

复核:

工程规模统计表（桥梁）

建设项目名称: **公路

标段	名称	设置位置	桥型及桥跨组合	桥长	宽度	桥面面积	合计			备注
							桥长	桥面面积	数量	
							m	m ²	座	
标	主线	**大桥	K**~K****	3*25+4*30预应力砼连续箱梁						
		特大桥	K**~K****							
		特大桥	K**~K****							
	互通主线	**大桥	K****~K****							
		大桥	K**~K****							
		特大桥	K**~K****							
标	主线	**大桥	K**~K****	左幅; 右幅						
		特大桥	K**~K****							
		特大桥	K**~K****							
	互通主线	**大桥	K****~K****							
		大桥	K**~K****							
		特大桥	K**~K****							
合计										

编制:

复核:

注: 本表填写主线及互通主线大桥、特大桥

工程规模统计表（隧道）

建设项目名称： **公路

标段	隧道规模	名称	隧道型式	围岩情况	长度	建筑界限净宽	面积	合计	
					m	m	m ²	长度 (m)	座
标	特长隧道	**隧道	分离式（左线m，右线**m）						
		**隧道	连拱式						
	长隧道	**隧道	连拱式						
		隧道	分离式（左线m，右线**m）						
	中隧道	**隧道							
	短隧道	**隧道							
	小计								
标	特长隧道	**隧道	分离式（左线m，右线**m）						
	长隧道	**隧道	连拱式						
	中隧道	**隧道							
	短隧道								
	小计								
合计									

编制：

复核：

注：

- 1、分离式隧道长度为双洞平均长度，面积指隧道建筑界限净宽乘以长度
- 2、围岩情况填写各类型围岩的大致比例，例如III级围岩占40%

工程规模统计表（互通）

建设项目名称： **公路

标段	名称	互通形式	设置位置	主线												匝道											
				主线长度	涵洞		通道		小桥		中桥		大桥		特大桥		桥梁小计		匝道长度	涵洞		通道		桥梁			
				m	m	道	m	处	m	座	m	座	m	座	m	座	m	座	m	座	m	m	道	m	处	m	座
**标	**互通																										
	**互通																										
	**互通																										
	**互通																										
小计（共 处）																											
**标	**互通																										
	**互通																										
	**互通																										
	小计（共 处）																										
合计（共 个）																											

编制：

复核：

工程规模统计表（房建）

名称	单位	数量	备注	名称	单位	数量	备注
××管理中心				(5) 水泵房	m ²		
总用地面积	亩			(6) 配电房	m ²		
建筑物占地面积	m ²			(7) 污水处理	T/H		
道路、广场、停车场面积	m ²			(8) 门卫房	m ²		
运动场面积	m ²			1.2米完碎石小道	m		
连接通道道路面积	m ²						
绿化面积	m ²						
加油站占地面积	m ²						
植草砖面积	m ²						
广场砖铺地面积	m ²						
通透围墙	m						
围墙	m						
房屋总建筑面积	m ²						
其中：(1) 办公综合楼	m ²						
(2) 收费员宿舍楼	m ²						
(3) 管理员宿舍楼	m ²						
(4) 养护综合楼	m ²						

注：

收费站、管理住宿区、养护工区、服务工区、停车区等工程规模统计参照执行。

附录D 核备申报表

广东省公路工程招标清单预算核备申报表

项目名称:

建设单位:

联系人:

联系电话:

招标范围	(例: 本次招标共6个施工标; 其中路基桥涵标: TJ01、TJ02、TJ03、TJ05, 共4个; 隧道标: TJ04、TJ06, 共2个)						
招标计划	招标文件开始发售时间:			招标标底或最高投标限价公布时间:			
编审单位及人员	编制	单位名称	联系人		联系电话		
	审核						
清单预算情况	标段名称	编制	审核		建设单位意见		
		总造价(元)	总造价(元)		总造价(元)		
		合计					
同比批复概算建安费	批复概算建安费(万元)	增减费用	比例%	增减费用	比例%	增减费用	比例%
核备资料	文件名称			纸质版		电子版	
				有(√) 无(×)	份数	有(√) 无(×)	份数
	1. 核备申报表						
	2. 初步设计或施工图设计批复(评审)文件						
	3. 招标文件	招标文件					
		设计图纸					
		工程量清单文件					
		技术规范					
	4. 建设单位对招标清单预算的审核意见						
	5. 招标清单预算审核文件	招标清单预算文件		甲组文件			
				乙组文件			
				数据文件			
		招标清单预算编审对比文件					
		辅助表格					
	辅助资料						
6. 其他							

申报人:

申报时间:

受理人:

受理时间: